



Одним из приоритетных направлений деятельности Елабужского отделения Русского Географического Общества является сбор, изучение и публикация малоизвестных архивных и библиографических источников по истории города Елабуги, Елабужского края, соседних регионов Прикамского края и людей, так или иначе с ними связанных. В свою очередь, одной из форм реализации данного направления деятельности являются библиографические исследования печатных источников, изданных преимущественно до 1917 года, результатом которых на сегодняшний день, за год существования Отделения, стала подготовка и издание шести книг историко-краеведческой и библиографической направленности.

В ряду изучаемых источников несомненный интерес представляют периодические издания Вятской губернии, среди которых, в свою очередь, не последнее место занимали «Вятские епархиальные ведомости» - журнал, издававшийся в Вятской епархии по инициативе Вятского епископа Агафангела (Соловьева) и выходивший в период с 1863 по 1918 гг. В журнале, включавшем в себя официальный и неофициальный отделы, публиковалось огромное количество уникальных материалов, касающихся различных аспектов духовной, православной жизни дореволюционной Елабуги и уезда. Наряду с большим коли-



чеством публикаций, освещавших исторические и повседневные аспекты духовной жизни города — деятельность

ВЯТСКІЯ ЕПАРХІАЛЬНЫЯ ВѢДОМОСТИ

№ 3-й 1911 г. 20 января.

ИЗДАНИЕ ЕЖЕНЕДЕЛЬНОЕ

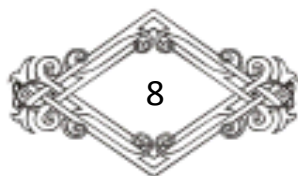
Годовая цѣна съ доставкой и пересылкой 6 руб.—Отдѣльный номеръ 20 коп.
АДРЕСЪ: Г. Вятка, Редакція Епархіальныхъ Вѣдомостей.

ОБЪЯВЛЕНІЯ принимаются для печатанія за 1 стран. 5 р., за 1/2 стр. 3 руб., за 1/4 стр. 2 р., строчка—20 к. При повтореніи объявленій дѣлается скидка по соглашенію.

Отдѣлъ неофициальный.

храмов и церквей, посещение города высшими чинами епархии, торжества по поводу юбилеев служителей православного духовенства и скорбные строки соболезнований по

скончавшимся священно-церковно-служителям и проч. и проч., на его страницах всегда находилось место для информации, касающейся новостей относительно деятельности духовных учебных заведений города и уезда, главнейшим из которых, как по значимости, так и по величине, количеству учащихся и прочим параметрам являлось Елабужское Стахеевское епархиальное женское училище. История открытия, устройства основного здания, сада, храма при училище и непосредственно-образовательная деятельность данного учебного заведения, игравшего огромную роль в Вятской епархии и граничащих регионах, достаточно освящена как в публикациях Елабужской прессы (например в статьях А.Иванова), так и в ряде научно-исторических публикаций елабужских ученых (проф. И.В. Масловой и других), в связи с чем мы не будем подробно на ней останавливаться. Однако за рамками публикаций осталось достаточное количество материала,

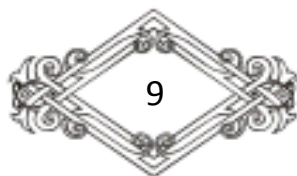




представляющего безусловный интерес не только для ученых-историков и краеведов, но и для современной читающей публики.

В ходе изучения материалов, публиковавшихся в «Вятских епархиальных ведомостях» (ВЕВ), у Елабужского отделения РГО совместно с представителями причта Покровского собора г.Елабуги (в частности, помощника настоятеля храма о. Сергия – Назаровой Н.В.), а также по благословению самого о. настоятеля, благочинного елабужских церквей митрофорного протоиерея о. Сергия (Лепихина), появилась идея о переиздании материалов, публиковавшихся в «ВЕВ» и касающихся духовной православной жизни г.Елабуги в виде тематических сборников (книг). Собственно говоря, настоящая книга и является первой в предполагаемой серии подобных сборников.

За более чем 50-летний период существования журнала материалов самой разной направленности, в том числе, непосредственно касающихся духовной жизни Елабуги, было опубликовано достаточное количество. Учитывая специфику и направленность деятельности нашего Отделения (историко-географическая, исследовательская, просветительская), показалось логичным начать серию с публикации особого вида материалов, несколько отличающихся от большинства того, что публиковалось в «ВЕВ», имеющих кроме историко-духовной, еще и географическую направленность. Речь идет о материалах, публиковавшихся по результатам дальних туристических поездок воспитанниц и сотрудников Елабужского Стахе-





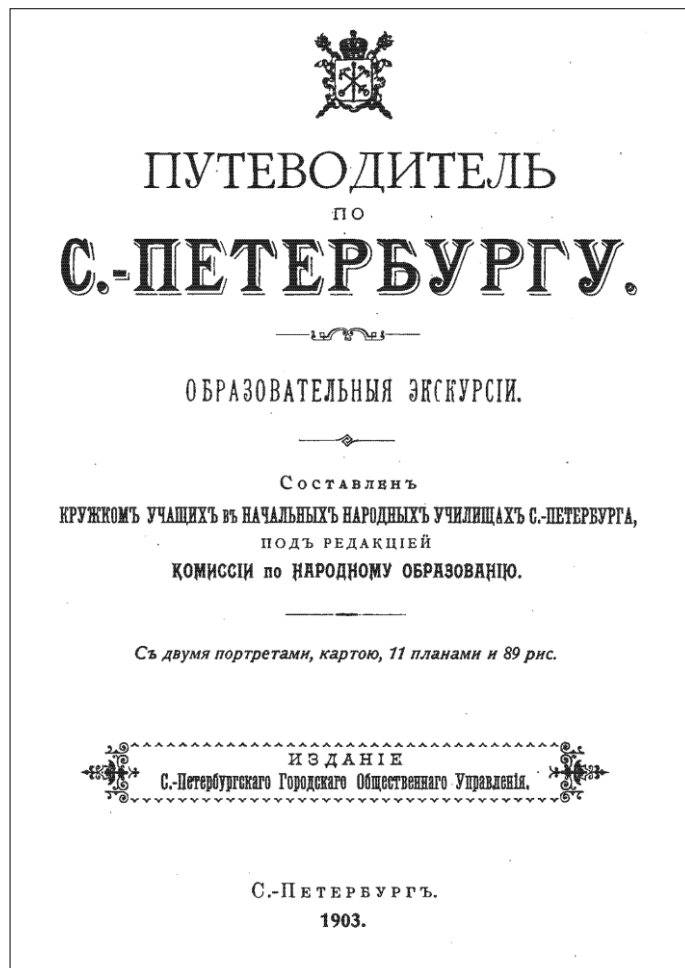
евского епархиального женского училища, состоявшихся в 1909-1914 гг.

В учебно-методической и научной литературе подобные поездки принято именовать образовательными экскурсиями или массовыми образовательными туристическими путешествиями. Нужно сказать, что данная тема на сегодняшний день еще сравнительно мало изучена. Мало серьезных исследований, публикаций, статистических данных о том, в каких масштабах в дореволюционной императорской России осуществлялось это движение. Мне удалось найти лишь несколько достаточно кратких упоминаний в некоторых научных изданиях о том, что подобные образовательные экскурсионные мероприятия имели место быть. В некоторых из них были упоминания и о путешествиях воспитанниц Елабужского епархиального женского училища.

Кратко исследуя историю вопроса, удалось выяснить, что на воспитательные функции подобного рода экскурсий в России обратили внимание еще в XVIII веке. Во второй его половине наследников императорской семьи начали отправлять за границу. Одной из первых это сделала Императрица Екатерина II, которая, например, в 1781-1782 гг. организовала поездку по Европе цесаревича Павла Петровича и его супруги Марии Федоровны. Позднее эта традиция была поддержана и продолжена и другими царствующими особами. Так, Николай I в 1837 и 1839 гг. организовал путешествие своего сына Александра Николаевича по России и Европе. Более активно инте-



рес российской общественности к воспитательно-образовательным функциям туристических экскурсий учащихся как светских, так и духовных заведений, стал намечаться лишь в последние десятилетия XIX – начале XX века. Начали появляться и первые публикации по результатам подобного рода путешествий, писавшиеся в жанре «путевых заметок», который в целом был достаточно популярен в России тех лет. Короткие информационные публикации начали появляться в России в конце XIX века, например, в «Журнале Министерства Народного Просвещения», а в начале века XX, в 1903 году, в Санкт-Петербурге вышел дневник путешествия под названием «Первая экскурсия студентов Санкт-Петербургской духовной академии по России». Подобные издания начали выходить и в других городах. Они вызвали определенный интерес как среди читающей российской публики,

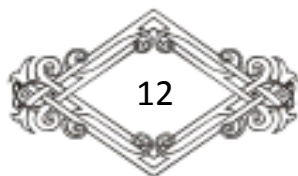




так и некий резонанс среди государственных «функционалов от образования».

Первоначально образовательные экскурсии, как и туристское движение в целом по России, были прерогативой жителей двух Российских столиц – Москвы и Санкт-Петербурга, но постепенно – к середине, а преимущественно – к концу 1910-х годов они начали приобретать поклонников во многих провинциальных учебных заведениях Российской Империи. Не обошла эта тенденция и Елабужское епархиальное женское училище. Более того, оно было одним из пионеров этого движения в Вятской губернии.

Не вызывает никакого сомнения, что материалы, составленные по результатам экскурсий воспитанниц, оформленные в виде «дневников путешествий», которые вели, как правило, руководители экскурсий – инспектора классов Стахеевского училища, являются уникальными свидетельствами о жизни многих российских городов и представляют огромный интерес и по прошествии более 100 лет после их первоначальной публикации. Это и любопытный исторический материал, это и достаточно увлекательное познавательное чтение. Мне думается, что особенно интересен этот материал будет потомкам непосредственных участниц этих экскурсий, т.к. позволит взглянуть на описываемые в «дневниках...» местности, российские святыни, обстоятельства путешествий глазами их родных бабушек и прабабушек – живых свидетельниц навсегда ушедшей эпохи.





Здесь хотелось бы отметить, что переиздаваемые материалы мы решили опубликовать в виде репринтного воспроизведения публикаций оригинальных изданий «ВГВ» 1909-1914 гг.

Возможно, кому-то из читателей первоначально покажется несколько проблемным воспринимать дореволюционную стилистику и орфографию публикуемых текстов, однако ощущение некоего дискомфорта уходит очень быстро – после нескольких первых страниц, и дореформенный, «старинный» текст воспринимается сознанием читающего абсолютно адекватно.

Следует сказать несколько слов о некоторой предис-
тории развития идеи образовательно-экскурсионных мероприятий непосредственно в Елабужском крае. Есть данные, приводимые в современной научной литературе на основе исторических документов, свидетельствующие о том, что с середины XIX века духовные учреждения Вятской губернии, - в частности в Сарапуле, Глазове и Елабуге уже практиковали организацию и проведение религиозных экскурсий познавательной направленности. Воспитанники духовно-учебных заведений посещали свя-
тые места и другие достопримечательности под руководством лиц из числа педагогического персонала. В каждой такой экскурсии предусматривалось участие в богослужении, омовениях в святых источниках, знакомство с историей посещаемых обителей. При этом необходимо отметить, что «религиозный» туризм культурно-познавательной направленности получил свое развитие



не только в духовных училищах, но и в светских учебных заведениях.

Имеющаяся статистика свидетельствует, о том, что уже в середине 1910-х годов в Казанском учебном округе, к которому относились и учебные заведения г.Елабуги, активно шла деятельность по организации образовательных экскурсий. Так, в 1906 году в Казанском учебном округе было организовано 108 образовательных экспедиций (в среднем по 4-6 экскурсий на учебное заведение). Как правило, все эти экскурсии происходили в черте мест нахождения учебного заведения, или, по крайней мере, в пределах своей губернии с общеобразовательными, природоведческими, историко-ознакомительными и иными учебно-воспитательными целями. Известно, что уже в первых годах XX века в ряде учебных заведений Вятской губернии педагоги начали осознавать необходимость и важность введения экскурсионной практики в программу обучения и воспитания, видя в них эффективную форму приобретения знаний и важное средство патриотического воздействия. Например, в 1902 году на Елабужском съезде учителей и учительниц земских училищ А. Овчинников выступил с докладом «Ученические образовательные экскурсии и их воспитательное значение»¹, в котором как раз и призывал к повсеместному введению образовательных экскурсий в учебных заведениях. Однако, в течение

¹ Овчинников А. Ученические образовательные экскурсии и их воспитательное значение. Приложение к «Вятским губернским ведомостям» от 5 октября 1902 г. № 119, с.1-2



пяти последующих лет, т.е. до 1907 г. экскурсии продолжали носить преимущественно локальный характер и не распространялись за пределы Вятской губернии.

Можно предположить, что на первых порах причинами такой ограниченности являлось отсутствие законодательной и нормативной базы, а также несовершенство механизмов организации дальних экскурсий. Когда же необходимые документы (циркуляры Министерства Народного Просвещения и проч.) и организационные схемы появились, появилась и возможность проведения экскурсий за пределы губернии.

Для вовлечения преподавателей в экскурсионную работу, для стимулирования организации дальних поездок государством была разработана целая программа, в том числе были разработаны многочисленные маршруты по Москве, начали выходить путеводители, была организована система льготного проезда и предоставления бесплатного жилья, установлен строгий контроль Министерства Народного Просвещения за исполнением всех циркуляров и предписаний. Скорее всего, эта система и помогла преподавателям учебных заведений Вятской губернии, начиная с 1908 года, организовывать и проводить образовательные экскурсии за ее пределы.

Экскурсия воспитанниц Елабужского Стахеевского епархиального женского училища 1909 года в город Казань стала одной из первых (если быть абсолютно точным, второй после экскурсии, проведенной для 36 учениц Ижевской женской гимназии также в г.Казань в 1908



г.) дальних экскурсий, проводимых учебными заведениями Вятской губернии.

В одном из современных научных изданий, посвященных данной тематике, экскурсионный опыт Елабужского Стахеевского епархиального женского училища Вятской губернии назван «Одним из выразительных примеров динамичного и успешного развития школьной туристско-экскурсионной практики» Российской Империи в целом.

Думается, что в числе прочего, и поэтому настоящее издание будет представлять несомненный интерес как для современной читающей российской общественности, так, возможно, и для представителей научного сообщества. Хотя необходимо сказать прямо – издание не является научным переизданием в полном смысле этого слова, да мы и не преследовали эту цель.

Всего в период с 1909 по 1914 год включительно, т.е. за шесть лет, было организовано пять образовательно-туристических поездок воспитанниц Елабужского женского училища с выездом за пределы Вятской губернии. В частности, воспитанницы училища побывали в 1909 г. в Казани, в 1910 г. – в Москве, в 1911 г. – в Петербурге, в 1912 г. – в Крыму, в 1914 г. – на Кавказе. В состав первой экскурсии входили 22 воспитанницы, в состав второй – 23 в сопровождении семи лиц педагогического и воспитательного персонала; в состав третьей – 28 воспитанниц



и 10 сопровождающих лиц; в состав четвертой – 17 воспитанниц и 13 сопровождающих лиц.

Подробные отчеты, т.е. дневниковые записи, в «Вятских епархиальных ведомостях» были опубликованы лишь о первых четырех экскурсиях. Именно они и входят в настоящее издание. Последняя экскурсия на Кавказ началась практически накануне Первой мировой войны, прибыли же экскурсантки на родину уже в начале июля, после фактического начала боевых действий. Скорее всего, именно война, последующий Октябрьский переворот, и, наконец, прекращение издания «Вятских епархиальных ведомостей» и послужило причиной того, что путевые заметки про последнюю дальнюю экскурсию так и не были опубликованы.

Непосредственными инициаторами экскурсий являлись сотрудники училища – инспектор классов С.И. Та наевский и штатные преподаватели А.И. Сергеев и В.И. Головин. Для руководства в пути и детального ознакомления с г. Казанью, ее святынями и достопримечательностями были заблаговременно выписаны из Казани лучшие и новейшие путеводители – «Волга-Кама» и «Путеводитель по Казани» М. В. Казанского. Благодаря этим путеводителям, экскурсантам еще до поездки представлялась возможность ознакомиться с теми местами, которые предстояло им обозреть во время экскурсии.



В поездку наряду с 22-мя воспитанницами 8-го июня 1909 года выехали и сотрудники училища в количестве 16 человек во главе с начальницей училища Е.А.Шубиной. До Казани экскурсанты отправились от Елабужской пристани на пароходе «Зарубин».

Пристань г.Елабуга. Фото начала XX



В ходе путешествия экскурсанты в период с 10 по 19 июня посетили Казанский Кремль, трижды побывали на Казанской международной выставке, посетили Казанскую духовную академию и открывшуюся в ней художественную выставку, совершили паломничество в Седмиозерную пустынь в 17 верстах от Казани, отслужили литургию в Богоявленском храме, осмотрели Свято-Преображенский и Казанский женский первоклассный монастырь, посетили Казанский музей, совершили поезд-



ку по о. Кабан на сельскохозяйственную ферму, на пароходе съездили в г. Свияжск, где побывали в Успенском монастыре, посетили Богородице-Раифскую пустынь, Казанский Петропавловский собор, Казанский Императорский Университет, в т.ч. его Ботанический сад и Астрономическую обсерваторию. Свои собственные восторженные впечатления об этой поездке описал инспектор классов училища С. Танаевский, отметив при этом, что *«пишущий эти строки сам многое увидел в Казани, благодаря экскурсии, в 1-й раз, не смотря на то, что 10 лет учился в Казани...»*.

Нет необходимости освещать подробно все описываемые в нашей книге экскурсии, так как большинство необходимых деталей поездок – даты, состав, подробный маршрут и проч., содержатся непосредственно в тексте публикуемых описаний. Кратко отметим лишь, что следующие две экскурсии были совершены в Москву и Петербург для того чтобы «ближе познакомиться с главными центрами исторической и современной общественно-политической жизни нашего Отечества».

Во время второй экскурсии на пути в Москву экскурсанты осмотрели гг. Казань, Н. Новгород, Кострому и Ярославль. Экскурсия проходила по следующему маршруту: от Елабуги на пароходе до Ярославля, от Ярославля до Москвы по железной дороге с заездом на два дня в Троице-Сергиеву лавру. В Москве посетили: Крас-



ную площадь, Кремль, Соборную площадь (все соборы на ней находящиеся), Оружейную палату, храм Христа Спасителя, Румянцевский музей, Третьяковскую галерею, Исторический музей, зоологический сад. Продолжительность поездки составила три недели.

В 1911 г. группую педагогического персонала училища после летних экзаменов была организована третья научно-образовательная экскурсия в Петербург. Эта поездка проходила по следующему маршруту: от Елабуги на пароходе до Перми, от Перми через Вятку по железной дороге до Петербурга. Осмотр столицы и ее окрестностей – Кронштадта, Царского Села, Петергофа. Поездка на Иматру и на остров Валаам. В этой поездке принимали участие воспитанницы старших классов.

Следует отметить, что организовать экскурсию в Крым было значительно труднее, чем предыдущие экскурсии. Дело организации экскурсии в предшествующие годы облегчалось тем обстоятельством, что как учащиеся духовного учебного заведения, экскурсанты пользовались бесплатным помещением епархиальных училищ Казани, Москвы, Петербурга. Здесь же, в Крыму, при необыкновенно громадном стечении экскурсантов – учащихся получить бесплатное помещение было очень трудно, пользоваться же гостиницами при дороговизне жизни на юге «весьма ощутительно для тощего экскурсантского бюджета». Это обстоятельство и вызвало довольно раннюю



переписку руководителей с теми учреждениями, которые могли бесплатно предоставить помещения.

Данная образовательная экскурсия осуществлялась по специально разработанной программе под руководством членов клуба и имела целью ознакомить учащихся с историческими и природными памятниками Крыма. Экскурсанты посетили Севастополь – «город исторических теней, синоним неувядаемой славы и мужества русского солдата, своего рода Голгофа русской армии. Каждая пядь земли, каждый уголок севастопольских окрестностей полны исторических воспоминаний...» и ознакомились в районе между Севастополем и Гурзуфом с археологическими раскопками в Херсонесе, древним Инкерманским монастырем и многими другими достопримечательностями Крыма. Побывали на Ай-Петри, в Гурзуфе и Алушке. Для каждой экскурсии правлением был разработан специальный план. Клуб брал на себя организацию приютов в местах остановок и питание.

Безусловно, из всех упомянутых самой сложной можно считать экскурсию, организованную для 18 воспитанниц старших классов женского училища под руководством инспектора классов священника В. Головина и в сопровождении преподавателей Н. Никонова и Е. Ральниковой и воспитательниц О. Шабалиной и А. Олюниной на Кавказ. Во время этой экскурсии воспитанницы проехали на пароходе по Каме и Волге от Казани до Царицына, по железной дороге от Царицына до станции «Ми-



неральные Воды», отсюда съездили в Пятигорск и обратно до «Минеральных», и во Владикавказ, где пробыли два дня и осмотрели достопримечательности города. Военно-Грузинскую дорогу протяженностью в 200 верст экскурсанты проехали на лошадях в течение четырех с половиною суток и за это продолжительное время имели возможность близко познакомиться с кавказской природой и обитателями Осетии и Грузии. В древних городах Мухете и Тифлисе экскурсанты осмотрели исторические памятники, музеи и другие достопримечательности и за два дня пребывания в Тифлисе пользовались помещением Иоанникиевского епархиального женского училища.

Из Тифлиса по железной дороге экскурсанты проехали на Черноморское побережье. В Батуме они осмотрели приморский бульвар, военный собор и сам город, а затем на пароходе посетили Новый Афон.

Экскурсанты имели возможность познакомиться с распорядком монастырского дня и древним строгим афонским уставом за всеобщим бдением 29 июня, день памяти святых апостолов Петра и Павла. Новый Афон в памяти экскурсанток оставил самые неизгладимые воспоминания. Из Нового Афона, через Новороссийск на Царицын и снова Волгой и Камой, возвратились домой. Таким образом, экскурсионный маршрут выглядел так: от Елабуги до Царицына на пароходе, из Царицына до Владикавказа по железной дороге; Военно-Грузинская дорога – на лошадях; из Тифлиса до Батуми железная дорога; от Батуми до Новороссийска с заездом на Новый Афон по



Черному морю, и от Новороссійска до Царицына по железной дороге. Экскурсантки проехали по Волге, Кавказу и Черноморскому побережью².

Как было отмечено выше, отчет о путешествии в Вятских епархиальных ведомостях напечатан не был. О состоявшейся экскурсии информировали лишь две заметки. Первая была напечатана в № 27 от 3 июля 1914 г.³ В ней говорилось о том, что экскурсия 10 июня выехала из стен Стахеевского Епархиального женского училища. Вторая в номере от 17 июля извещала о том, что:

Возвращеніе экскурсантокъ. 6-го іюля вечеромъ въ г. Елабугу благополучно возвратилась экскурсія воспитанницъ Стахѣевскаго Епархіальнаго женскаго училища. Экскурсантки проѣхали по Волгѣ, Кавказу и Черноморскому побережью.

В заключение настоящего небольшого вступления очень хочется пожелать, чтобы с предлагаемой вниманию читателей книгой хотя бы «по диагонали», «бегло» ознакомились и нынешние «генералы от образования», если не федерального, то как минимум местного или регионального уровня. Есть уверенность, что в плане образовательном, учебно-воспитательном, патриотическом, духовно-

² Баталова Л.В., Васильева Л.В. Туризм в Удмуртии: История и современность. Ижевск, 2012. с.57-60

³ Отбытие экскурсии Стахеевского епархиального училища на Кавказ. ВЕВ, 1914, № 27, 3 июля. Отдел неофициальный. Стр.846-847





нравственном, и не в малой степени – организационном – нам еще многому можно было бы научиться у наших благочестивых предков, совершавших образовательные экскурсии в условиях режима всевластия «сатрапов режима Царствующего Дома Романовых». Не пора ли делать выводы об уроках истории – на конкретных примерах? И делать выбор...

Идейные вдохновители и авторы-составители настоящего издания – первой «ласточки» в православной серии «Духовная жизнь г. Елабуги» - от всей души желают читателям приятного, вдумчивого и полезного чтения.

Храни Вас Господь!

*Председатель Елабужского отделения Русского
Географического Общества
В.Белов.*

